

## Een nieuwe rivier als ruggengraat voor ruimtelijke ontwikkeling en waterbeheer

**We gaan meer ruimte bieden aan het water. Maar waar? Zoeken we binnen het huidige riviersysteem of maken we ook ruimte voor nieuwe rivieren? Dat laatste kan een flinke impuls geven aan de ruimtelijke kwaliteit van het rivierengebied, biedt nieuwe economische kansen en kan ook een grote bijdrage leveren aan de rivierveiligheid. Bureau Strooming en InnovatieNetwerk Groene Ruimte en Agrocluster lichten het idee in deze flyer nader toe.**

### Een nieuwe rivier?

We hebben ongelooflijk veel plezier van onze rivieren. We fietsen over de dijk, struinen langs de oevers, genieten van de vogelrijkdom en het landschap met zijn mooie dijkwoningen en vergezichten. Ook de scheepvaart zorgt voor de nodige dynamiek. En als het water omhoog komt veranderen de dijken in boulevards vanwaar toeschouwers de beelden van ondergelopen uiterwaarden op zich laten inwerken.



Enkele mogelijkheden voor een nieuwe rivier. Het gaat om ideeën; nader onderzoek naar functies en draagvlak is nodig.

De lokale economie profiteert volop van de kwaliteiten van het landschap en de bezoekers die er op afkomen. Maar soms komt het water zo hoog dat het spannend wordt. Dan lijkt de rivier

### InnovatieNetwerk

InnovatieNetwerk is een onafhankelijk netwerk van vernieuwingsgezinde personen. De mensen die in het netwerk samenwerken komen uit bedrijven, maatschappelijke organisaties, kennisinstellingen en overheden. InnovatieNetwerk is ingesteld door de rijksoverheid in samenspraak met de andere genoemde partijen.

InnovatieNetwerk initieert en begeleidt systeeminnovaties op het gebied van de groene ruimte, voedsel, water, duurzame landbouw, vernieuwing van instituties en dergelijke. Het netwerk bestaat uit een groot aantal groepen rond thema's en projecten. Het wordt ondersteund door een bestuur en een bureau van circa 13 medewerkers.



lees meer op

<http://www.agro.nl/innovatienetwerk>

plotseling een vijand in plaats van een vriend. Tot echte overstromingen is het de laatste decennia niet meer gekomen, maar het is tijd dat we meer ruimte gaan bieden aan het water. Zoveel hebben hoogwaters en periodes van droogte in de afgelopen jaren wel duidelijk gemaakt. Voeg daar bij dat klimaatverandering zal leiden tot nog veel hogere piekafvoeren en we weten ook dat het niet gaat om een *beetje* meer ruimte voor het water maar om *veel* meer.

Opmerkelijk is dat we dit tot dusver als een probleem beschouwen. De uiterwaarden krijgen "taakstellingen", daarbuiten wordt gedacht aan "noodoverloopgebieden" en voor het geval het desondanks nog mis gaat liggen er "rampenplannen" in de kast. Als we nadenken over de toekomst van onze rivieren, hebben we kennelijk alleen beelden op ons netvlies van zandzakken, dreigende evacuaties, ondergelopen kelders en bezorgde dijkbeheerders. Op zich niet zo gek, want dat zijn de momenten waarop de camera's draaien. Maar we doen onszelf vreselijk tekort als we die paar enerverende dagen in het jaar bepalend laten zijn voor de manier waarop we met ons rivierwater omgaan. Zeker, er moet meer ruimte voor het water komen en daarvoor zijn forse maatregelen nodig. Maar laten we daarbij vooral de positieve kanten van ons rivierenland voor ogen houden. Als we dat doen is de aanvoer van extra water geen probleem, maar juist een kans - die ontwikkelingsruimte biedt voor nieuwe rivieren! Er zijn verschillende gebieden die zich daarvoor lenen.

## Een voorbeeld: de Betuwe

In verband met de actuele discussie rond "Ruimte voor de Rivier" en, inspelend op de ideeën van Staatsbosbeheer in hun visie "Lonkend Rivierenland" en de uitwerking daarvan voor het stedelijk netwerk "Kooppunt Arnhem-Nijmegen" (KAN), kiezen we hier voor een uitwerking in de Betuwe. Een nieuwe rivier zou daar uitstekend kunnen passen. Niet alleen om hoogwaters af te voeren maar ook als een nieuwe levensader waarin en waarlangs de ecologische rijkdom van ons rivierenland zich volledig kan ontplooiën, als zone waar op langgerekte oeverwallen fantastische waterfronten/woonlocaties kunnen ontstaan, als natuurlijke waterzuivering zodat je weer eens in een schone rivier kunt zwemmen, vissen en varen. En als een nieuwe economische kans. Want natuurlijk water trekt mensen, het hele jaar door.

Zo'n nieuwe ontwikkeling zou in de Betuwe ook op een goed moment komen. Gaandeweg is de traditionele fruitteeltcultuur daar verdrongen door een economie die geen relatie meer heeft met het "Betuwelandschap": glastuinbouw, industrieterreinen, boomkwekerijen en grootschalige landbouw. Tezamen met de nieuwste infrastructuur en nieuwbouwwijken verrommelt de Betuwe in hoog tempo. Toegegeven – dat gebeurt overal. Maar niet overal ligt er tegelijkertijd zo'n daverende kans voor een economische, landschappelijke, ecologische en maatschappelijke heroriëntatie. Alle reden dus om die mogelijkheid in de Betuwe met beide handen aan te grijpen en wel zo snel mogelijk. Want in de Betuwe staan nog zoveel bouwprojecten gepland dat het een decennium na nu veel moeilijker zal zijn om ruimte te vinden voor een nieuwe rivier. Dit betekent trouwens niet dat we die projecten moeten afblazen ten gunste van het water. Het gaat er veel meer om dat een nieu-

we rivier tot een herdefiniëring van de bouwplannen zou moeten aanzetten, waarbij ze meer onderlinge samenhang gaan vertonen en bijdragen aan een grotere ruimtelijke kwaliteit.

Een nieuwe rivier kan beschouwd worden als een soort 'basisstructuur', waarop allerlei andere initiatieven kunnen aantakken, zoals stedelijke waterfronten of lintbebouwingen op de nieuwe oeverwallen (impressie links), delfstoffenwinningen die tevens de ruimte voor de rivier nog verder vergroten, waterrijke natuur- en recreatiegebieden (impressie rechts), drijvende kassen, boerderijen op terpen etc. Plaatselijk kan ook een zomerkade worden aangelegd, ten behoeve van landbouwkundig gebruik (impressie rechts).

## Twee keer mooi

Er is nóg een reden om nieuwe rivieren aan te leggen. De laatste decennia is met enthousiasme en succes gewerkt aan het herstel van de kwaliteit van onze huidige rivieren (Rijn Actie Programma, Plan Ooievaar, Levende Rivieren). Waar ooit vlak grasland en maïsakkers het beeld in de uiterwaarden bepaalden, ontstaan nu fraaie reliëfrijke natuurgebieden waarin planten, dieren en mensen volop speelruimte krijgen. Subtiële ontkleining is de economische motor achter deze nieuwe ontwikkeling. Dit proces zal ruw verstoord worden als we alle hoogwaters door het winterbed van de huidige rivieren willen persen. Want in zo'n snelweg voor het water is elke grasspriet hoger dan 3 centimeter een belemmering voor de waterafvoer, om maar te zwijgen van ooibossen en rivierduinen. De keuze is dus deze: maken we ons rivierenland twee keer mooi (binnendijs en buitendijs) of maken we het twee keer lelijk? Die eerste optie hebben we wel degelijk. Uit globale berekenin-



gen blijkt dat een nieuwe rivier door de Betuwe gemakkelijk 1.000 m<sup>3</sup>/sec kan verwerken zodat hier een sleutel ligt om de eerste stap op weg naar meer rivierveiligheid (zie kader hiernaast) volledig te realiseren.

## Rivierveiligheid, regionale waterberging en Kaderrichtlijn Water

We gaan er nu van uit dat de Rijn een wateraanvoer van 15.000 m<sup>3</sup> per seconde bij Lobith veilig kan verwerken. Maar al voor het zover is wordt het spannend. In 1995, toen zo'n 200.000 mensen (plus het huisvee) uit het riviereengebied werden geëvacueerd, was de aanvoer bij Lobith 12.600 m<sup>3</sup>/sec.

De Tweede Kamer heeft besloten dat het Rijnsysteem voor het jaar 2015 zo moet zijn aangepast dat er probleemloos 16.000 m<sup>3</sup> water per seconde doorheen kan. Omdat we eind deze eeuw vanwege klimaatverandering nog meer water kunnen verwachten, moet het Rijnsysteem op termijn 18.000 m<sup>3</sup> water per seconde kunnen verwerken.

Het voorkomen van overstromingen vanuit de rivier is niet de enige opgave die er in het riviereengebied ligt. Binnendijkse gebieden moeten ook worden beschermd tegen extremen in de neerslag (WB21). Daarnaast moeten onze oppervlaktewateren voor 2015 zijn ingericht als gezond functionerende watersystemen (Europese Kaderrichtlijn Water). Tel je deze vraagstukken bij elkaar op, dan levert Ruimte voor de Rivier, dat zich vooralsnog hoofdzakelijk lijkt te richten op buitendijkse maatregelen, te weinig rendement op.

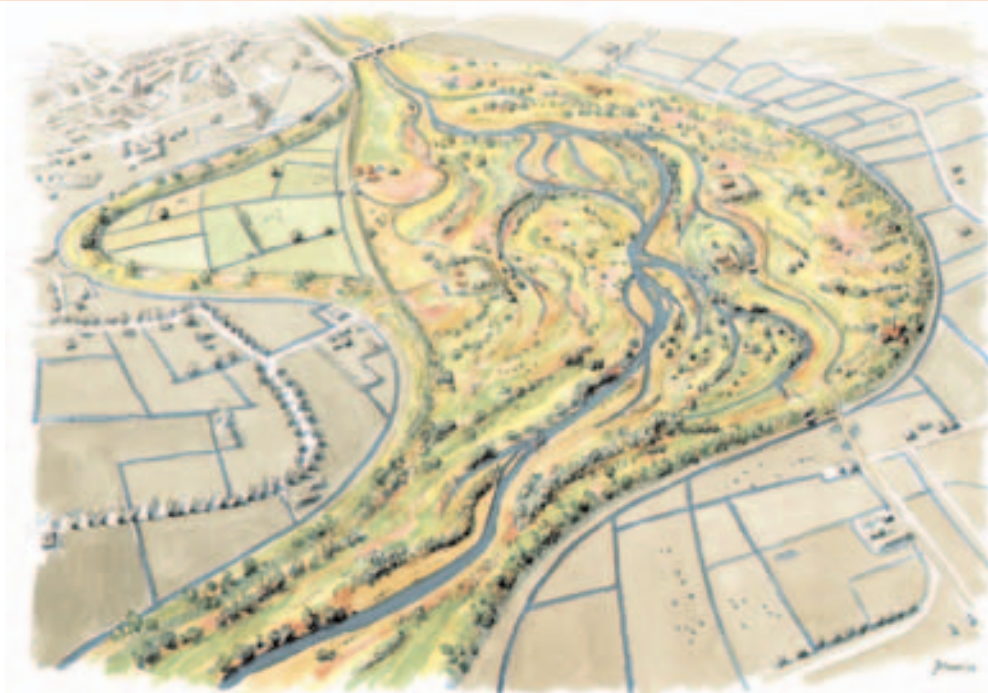
## Conclusie

Door ruimte te maken voor nieuwe rivieren kunnen we:

- impulsen geven aan de ruimtelijke kwaliteit van het rivierland en daarmee een antwoord geven op de verrommeling die gaandeweg optreedt;
- nieuwe economische kansen en partnerships creëren (met o.a. woningbouw, recreatie, delfstoffenwinning, rivierveiligheid, watermanagement);
- het ecologisch functioneren en de veerkracht van onze rivieren versterken.

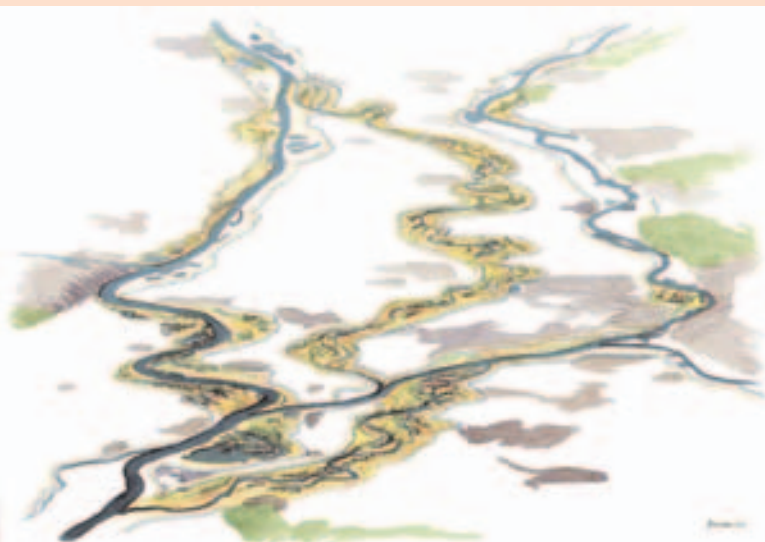
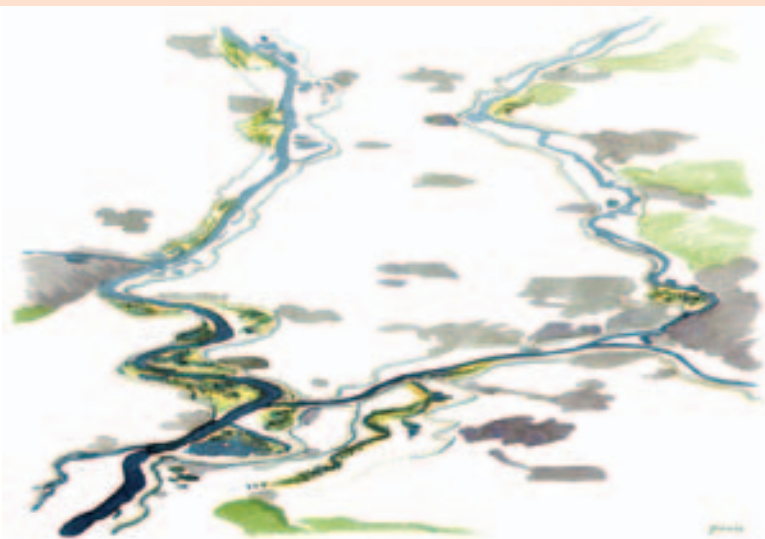
Een nieuwe rivier kan ook een grote bijdrage leveren aan de rivierveiligheid en heeft daarbij een aantal voordelen ten opzichte van het volledig realiseren van rivierveiligheid binnen het huidige winterbed:

- noodoverloopgebieden en dijkverleggingen zijn minder nodig (o.a. fraaie dijkwoningen zouden dan worden gespaard);
- de ruimtelijke kwaliteit van het huidige winterbed kan worden behouden en vergroot;
- de ruimte voor het water wordt gemaakt zonder dat daarbij grote hoeveelheden verontreinigd bodemmateriaal vrijkomen (klasse 3 en 4);
- meer dan bij maatregelen in het huidige winterbed, kunnen economische dragers worden ingevangen waardoor de kosten worden gedrukt;
- kleiwinning blijft als economische motor behouden voor rivierverruiming en natuurontwikkeling *buitendijks* omdat het in zijn eigen (relatief trage) tempo daaraan kan blijven bijdragen.



## Een rivier aanleggen?

Een rivier is een natuurlijk systeem. Kun je zo iets wel aanleggen? Nee, maar het is wel mogelijk om de voorwaarden te scheppen waaronder zo'n natuurlijk functionerend systeem tot ontwikkeling kan komen. Bijvoorbeeld door tussen brede oeverwallen (i.p.v. tussen hoge dijken) een zone van ongeveer 300 – 500 meter breed te reserveren voor stromend water. Daarbinnen wordt in eerste instantie een kleine rivierloop (denk aan de Overijsselse Vecht) uitgegraven, waarin gedurende lage waterstanden permanent water stroomt. Bij hogere waterstanden vult zich geleidelijk aan de hele zone tussen de oeverwallen en ontstaat een brede, stromende rivier. De natuur in het winterbed kan via spontane ontwikkeling tot stand komen en de rivierdynamiek mag zich binnen de oeverwallen volledig ontplooiën. Als de rivier er voor kiest het initieel gegraven "zomerbed" te verleggen, is dat geen probleem. Dat hoort allemaal bij een natuurlijk functionerend ecosysteem. Bij wijze van voorbeeld hieronder een impressie van een nieuwe rivier in de Betuwe (boven: huidige situatie; onder: nieuwe situatie).



## Meer informatie?

Wilt u meer weten over dit onderwerp, dan kunt u contact opnemen met Nico Beun van InnovatieNetwerk (tel. 070-3785692/06-48131099; e-mail: [n.j.beun@innonet.agro.nl](mailto:n.j.beun@innonet.agro.nl)).

